



Projeto eSocial

Envio dos Eventos

31/05/2023

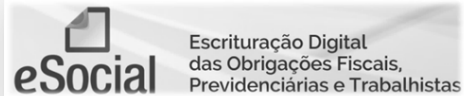
Pauta

1. eSocial e suas Fases

2. Envio para a Produção

3. Próximos Passos

eSocial

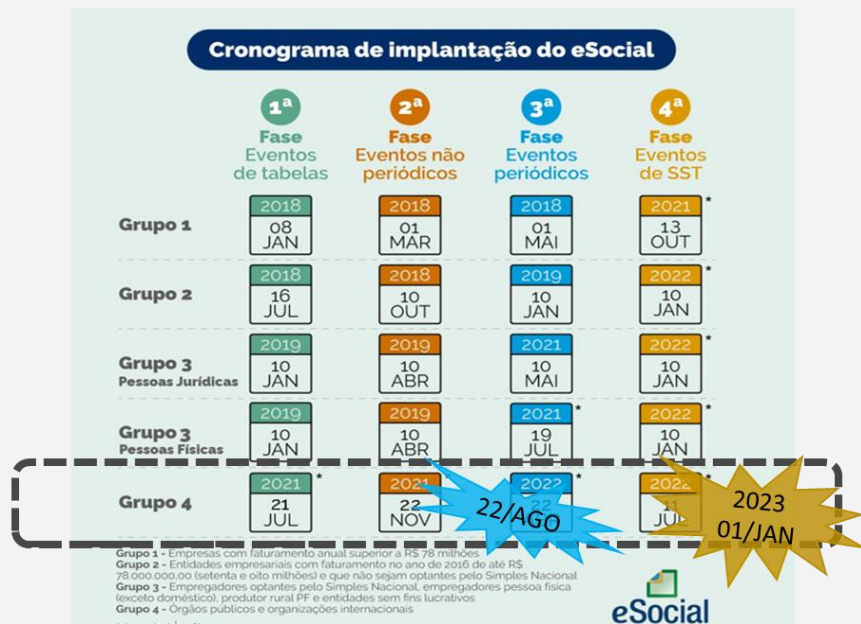


O que é o eSocial?

É o Sistema de Escrituração Fiscal Digital das Obrigações Fiscais, Previdenciárias e Trabalhistas. É um projeto do Governo Federal criado por meio do decreto 8.373 de 11 de dezembro de 2014. Trata-se de um sistema do governo que unificará o envio das informações de empregados e estagiários.

Qual é o objetivo do eSocial?

Uniformizar, centralizar as obrigações e combater a sonegação, viabilizando a garantia aos direitos previdenciários e trabalhistas.



GOVERNO DO ESTADO
RIO GRANDE DO SUL



MINISTÉRIO PÚBLICO
ESTADO DO RIO GRANDE DO SUL



ESTADO DO RIO GRANDE DO SUL
PODER JUDICIÁRIO
TRIBUNAL DE JUSTIÇA



DEFENSORIA PÚBLICA
ESTADO DO RIO GRANDE DO SUL



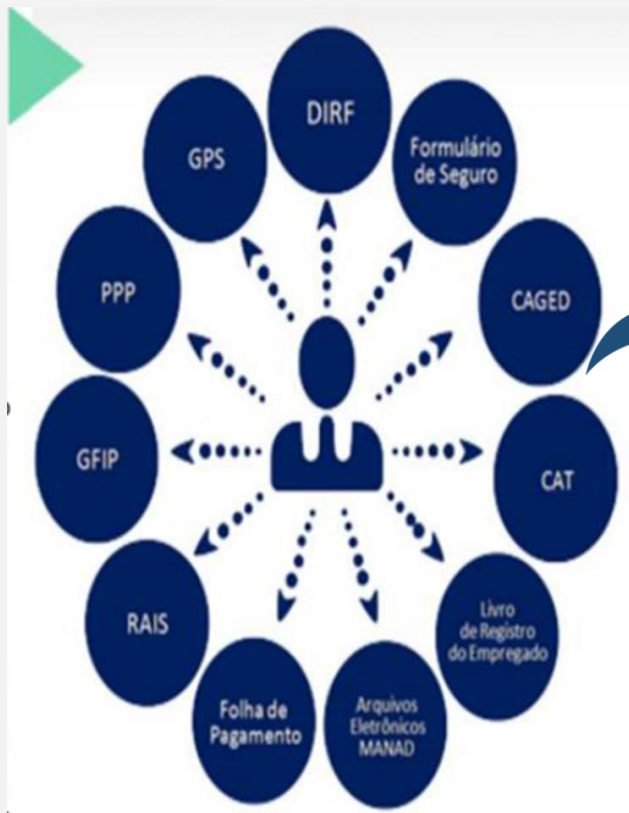
TRIBUNAL DE CONTAS
RIO GRANDE DO SUL



Assembleia
Legislativa
Estado do Rio Grande do Sul

Convênio:
Executivo e
demais Poderes

Sistemática



Linha do Tempo do eSocial no RS

2021

Retomada do projeto;
Proposta de alteração da
estrutura prevista
no Dec N° 54.43;
Aprovada proposta da
Techne para início do desenvolvimento da integração RHE e eSocial;
Definição das regras de envio.

NOV/21

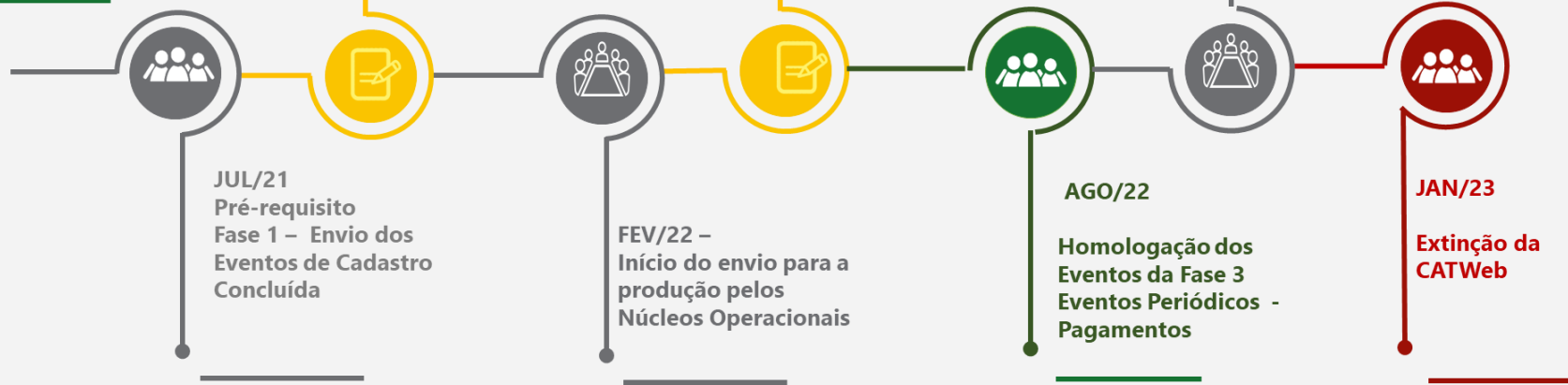
Início da Homologação;
Criação dos Núcleos Operacionais;
Estruturação da SUGEP;
Planejamento da Capacitação

JUL/22

Alteração das regras de envio da Adm Direta e paralização do envio das secretarias.

NOV/22

Extinção da GFIP
Mapeamento dos eventos da Fase 4 - SST



Evolução do eSocial no Ambiente Federal



Impactos e Penalidades

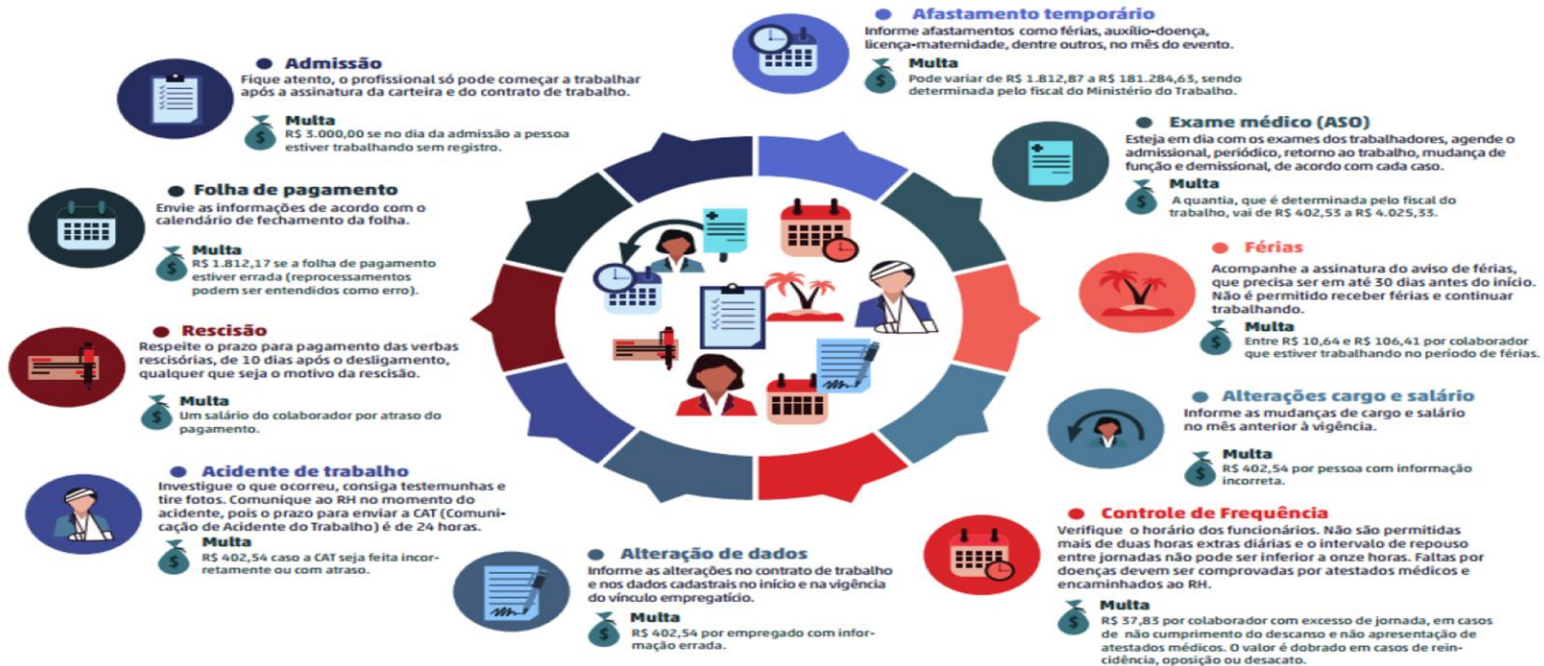
- Perda do Certificado de Regularidade Fiscal do Estado do RS



MAED

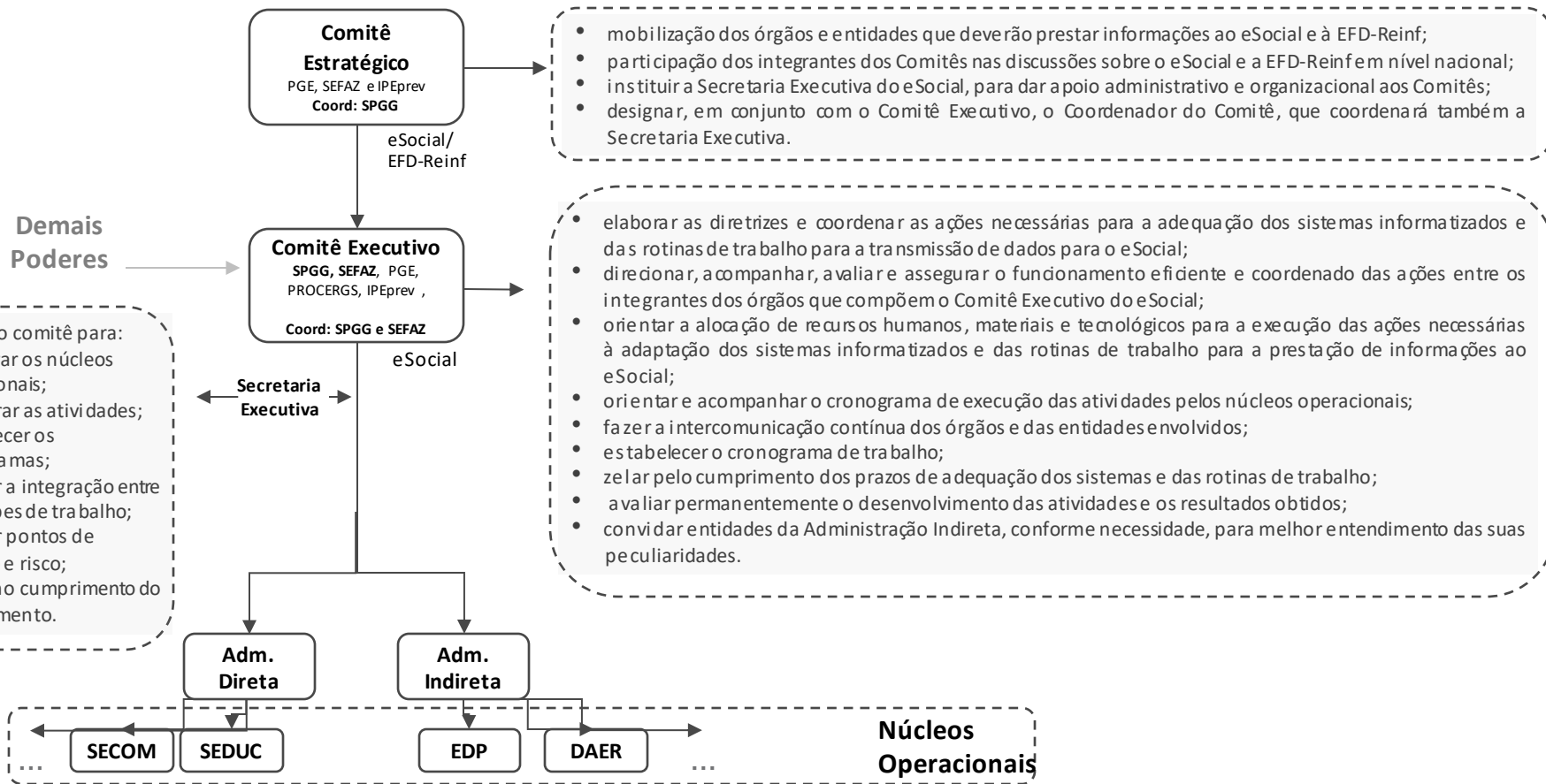
Multas pelo não cumprimento de obrigação

Multa por Atraso na Entrega da Declaração



Governança

Minuta para alteração do Decreto Estadual N° 54.435, de 21 de dezembro de 2018



Formato de Trabalho

Minuta para alteração do Decreto Estadual N° 54.435, de 21 de dezembro de 2018



Comitê Executivo

- elaborar as diretrizes e coordenar as ações necessárias para a adequação dos sistemas informatizados e das rotinas de trabalho para a transmissão de dados para o eSocial;
- orientar a alocação de recursos humanos, materiais e tecnológicos para a execução das ações necessárias à adaptação dos sistemas informatizados e das rotinas de trabalho para a prestação de informações ao eSocial;
- orientar e acompanhar o cronograma de execução das atividades pelos núcleos operacionais;
- zelar pelo cumprimento dos prazos de adequação dos sistemas e das rotinas de trabalho;

Núcleos Operacionais



- Acompanhar as divulgações do Comitê Executivo
- Participar das capacitações/treinamentos
- Executar as atividades planejadas, de acordo com as diretrizes do Comitê Executivo:
→ testes, conferências/ajustes das informações, envio para o ambiente restrito/produção do eSocial e recebimento/ajustes das inconsistências apontadas
- Buscar junto ao Comitê Executivo suporte em situações não definidas nas diretrizes e nas entregas previstas nos cronogramas

Operacionais na Adm Direta

26

Núcleos Operacionais na Adm Indireta

23

AL-RS
DEFENSORIA-RS
MP-RS
TCE-RS
TJ-RS

Núcleo de Gestão do eSocial

Minuta para alteração do Decreto Estadual N° 54.435, de 21 de dezembro de 2018



Sede do Núcleo: SPGG

Inconsistências
Alterações de Leiaute
Erros

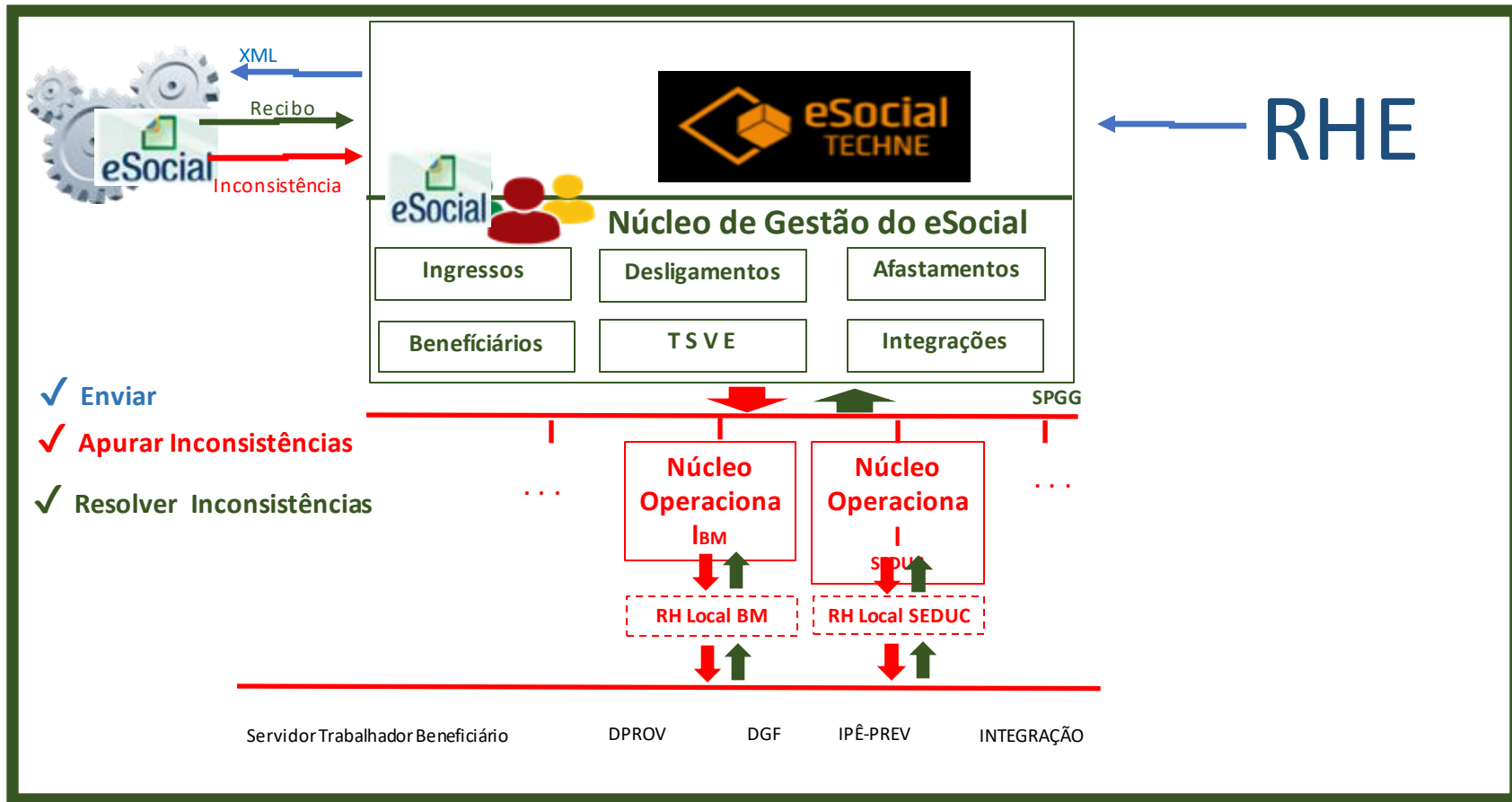


Revisões
Correções
Capacitações
Novas Versões
Alterações Regras RS



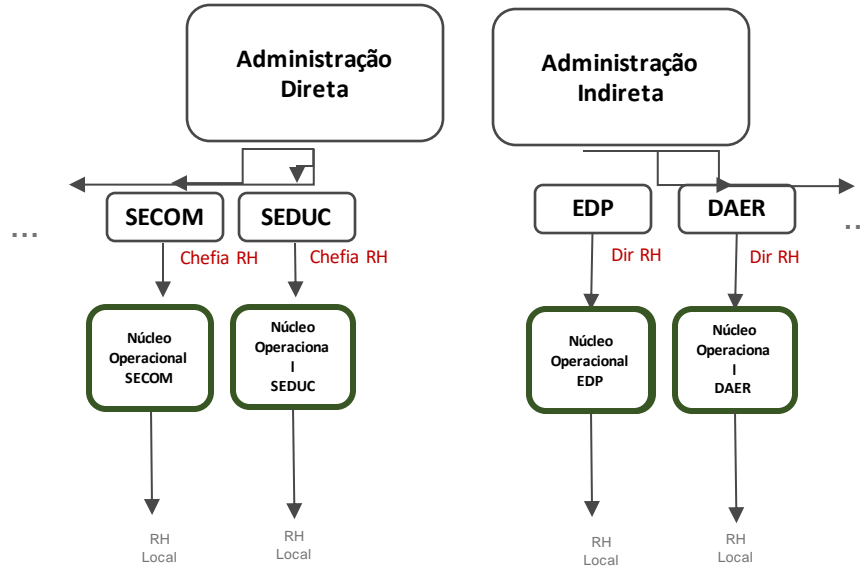
DPROV
DGF
IPÊ-PREV
Techne
Procergs
IPÊ-RH
IPÊ-SAÚDE
DAER
SUPRG
PODERES

Modelo de Operacional do eSocial - GOV



Governança

Minuta para alteração do Decreto Estadual N° 54.435, de 21 de dezembro de 2018



Titular do Órgão:

Indica o Responsável pelo Núcleo Operacional na sua Entidade

Ações Imediatas - Gestor de RH

- ✓ Revisão da composição do Núcleo Operacional;

Caso necessária alteração ou criação do Núcleo Operacional

Enviar ofício assinado pelo titular da pasta para o email esocial-gestao@spgg.rs.gov.br

Contendo:

Nome	Id	Usuário no RHE	E-mail	Telefone (preferencialmente W hatsApp)

- ✓ Atenção para garantir a disponibilidade dos componentes do Núcleo Operacional durante os períodos de capacitação e envio para a Produção.



Ações Imediatas - Núcleo de Gestão do eSocial

Garantir o acesso ao material de apoio e vídeos de capacitação;

<https://airtable.com/shrHGOhAQI71lgEyb/tblfElxY4ZKnIbcgE/viwyEOo1EGMUXSgeC/recgqj5ZUGwysOrQx>

Ampliar o suporte aos Núcleos Operacionais

https://teams.microsoft.com//meetup-join/19%3ameeting_ODg2MDJkNzYtMjkZS00MTUzLWIxNmYtNTg3OWFIZWJIMTI4%40thread.v2/0?context=%7b%22id%22%3a%215dcd909-8dc0-40e9-a1e5-cecb053cdd1a%22%2c%22oid%22%3a%2290d37595-af14-4810-8c6c-32cca41a83a2%22%7d

Acesso ao Manual de Orientação do eSocial (MOS)

<https://www.gov.br/esocial/pt-br/documentacao-tecnica>



Núcleo de Gestão do eSocial Capacitação e Suporte

- **Sala virtual com agenda diária para acompanhamento dos Núcleos Operacionais capacitados para o envio:**
 - Ocorre das 14:00 às 16:00, para esclarecimento de dúvidas e apoio na operação do envio para o eSocial.
 - Link será disponibilizado no chat do Fórum.

No email : esocial-gestao@spgg.rs.gov.br

Telefone: 3288-1353 ou 3288-1297
Ivan, Gilberto ou Silvia

Núcleo de Gestão do eSocial - Priorização

- **A Prioridade do envio é para os eventos essenciais para os trabalhadores do RGPS - Regime Geral de Previdência Social**
Regimes Jurídicos: CLT ou RJU.
- **São definidos como essenciais os eventos:**
 - Impactem na geração das Darf's na DCTFWeb; ou
 - Impactem na obtenção dos direitos previdenciários do trabalhador; ou
 - O INSS ou a Receita Federal não disponibilize outro meio, que não seja o eSocial, de prestar a informação, gerando multas para o estado. Ex: Comunicado de Acidente do Trabalho.

Requisitos para o envio ao eSocial

Certificado do tipo A1

Todos os órgãos devem ter Certificado do Tipo A1 Válido, para uso do seu Núcleo Operacional do eSocial.

O que é um Certificado do Tipo A1 Válido:

Certificado do CPF do operador com procuração digital Concedida pelo Órgão no e-CAC; e
Certificado dentro do prazo de validade temporal.

Enviado email para os Núcleos Operacionais, já constituídos, que ainda não iniciaram o envio ao e-Social.



Requisitos para o envio ao eSocial

- **Administração Indireta**

Todas as entidades estão com os recursos disponíveis para o envio para a produção de todos os seus trabalhadores.

- **Administração Direta**

Liberados para iniciar o envio dos trabalhadores enquadrados Regime Geral de Previdência. (CLT ou RJU).



Fase 3 – Eventos Periódicos

Folha de Pagamento e Pagamentos

- **Condução da SEFAZ**

- Tesouro já iniciou a classificação das Rubricas da Folha;
- SEFAZ está elaborando o desenho do processo do envio dos eventos pós folha.



Fase 4 – Eventos Saúde e Segurança do Trabalho

O envio de CAT deve ser efetuada pelo Núcleo Operacional

Requisitos para envio ao eSocial devem estar atendidos

Comunicação sobre Ata de Registro de Preço para a elaboração dos Laudos e Programas necessários para os eventos

S-2220 (Monitoramento da Saúde do Trabalhador),

S-2240 (Condições Ambientais do Trabalho – Agentes Nocivos)



Demais eventos ainda em desenvolvimento



GOVERNO DO ESTADO DO RIO GRANDE DO SUL

Governador: Eduardo Leite

Vice-Governador: Gabriel Souza

SECRETARIA DE PLANEJAMENTO, GOVERNANÇA E GESTÃO • SPGG

Secretária: Danielle Calazans

Subsecretária de Gestão de Pessoas: Ana dal Ben

DEPARTAMENTO CENTRAL DE GESTÃO DA VIDA FUNCIONAL

Diretor: Leonardo Justino

Divisão Central de Gestão de Sistemas: Silvia Mozzini

Ivan Rosa